

**UCHWAŁA NR XXX/257/26
RADY MIEJSKIEJ W MSZCZONOWIE**

z dnia 25 marca 2026 r.

zmieniająca uchwałę w sprawie wyznaczenia obszaru i granic aglomeracji Mszczonów

Na podstawie art. 18 ust. 2 pkt. 15 ustawy z dnia 8 marca 1990 r. o samorządzie gminnym (Dz.U. 2025 poz. 1153 z późn. zm^[1]), art. 87 ust. 1, ust. 4, art. 92 ustawy z dnia 20 lipca 2017 r. prawo wodne (Dz. U. z 2025 r. poz. 960 z późn. zm^[2]), Rada Miejska w Mszczonowie, uchwała, co następuje:

§ 1. W uchwale nr XXVII/231/20 Rady Miejskiej w Mszczonowie z dnia 16 grudnia 2020 r. w sprawie wyznaczenia obszaru i granic aglomeracji Mszczonów (Dz. U. Województwa Mazowieckiego z 2020 r. poz. 13032) zmienionej uchwałą nr LXV/557/23 Rady Miejskiej w Mszczonowie z dnia 20 września 2023 r. zmieniającą uchwałę w sprawie wyznaczenia obszaru i granic aglomeracji Mszczonów (Dz. Urz. Województwa Mazowieckiego z 2024 r. poz. 1666) wprowadza się następujące zmiany:

1) W § 1 otrzymuje brzmienie:

„Wyznacza się aglomerację Mszczonów o równoważnej liczbie mieszkańców (RLM) 8 220, położoną w powiecie żyrardowskim, w województwie mazowieckim, z oczyszczalnią w miejscowości Grabce Józefpolskie.”;

2) Dotychczasowy Załącznik nr 1 do uchwały otrzymuje brzmienie zgodne z załącznikiem nr 1 do niniejszej uchwały.

3) Dotychczasowy Załącznik nr 2 do uchwały otrzymuje brzmienie zgodne z załącznikiem nr 2 do niniejszej uchwały.

§ 2. Wykonanie uchwały powierza się Burmistrzowi Mszczonowa.

§ 3. Uchwała wchodzi w życie po upływie 14 dni od dnia ogłoszenia w Dzienniku Urzędowym Województwa Mazowieckiego.

Przewodniczący Rady
Miejskiej w Mszczonowie

Waldemar Suski

^[1] zmiana ustawy została ogłoszona w Dz. U. z 2025 r. poz. 1436

^[2] zmiana ustawy została ogłoszona w Dz. U. z 2025 r. poz. 1535, M. P. z 2025 r. poz. 716, poz. 717, poz. 719 i poz. 1047.

I. Długość i rodzaj sieci kanalizacyjnej lub planowanej do budowy sieci kanalizacyjnej, liczba stałych mieszkańców aglomeracji, liczba osób czasowo przebywających w aglomeracji oraz przemysł obsługiwany przez sieć kanalizacyjną lub planowaną do budowy sieć kanalizacyjną oraz oczyszczalnię ścieków, a także o wskaźnikach koncentracji

Na podstawie przeprowadzanego przeglądu aglomeracji Mszczonów, ustalono m.in., że na terenie aglomeracji długość istniejących sieci kanalizacyjnych wynosi łącznie 44,6 km, w tym 41,0 km będącej własnością Gminy Mszczonów (33,2 km sieci grawitacyjnej oraz 7,8 km sieci tłocznej) oraz 3,6 km sieci – w całości tłocznej będącej własnością Global Parks Poland sp. z o.o. Sieci te obsługują 7 197 mieszkańców, w tym 6 138 stałych mieszkańców aglomeracji oraz 1059 osób przebywających czasowo w aglomeracji. Dodatkowo 206 stałych mieszkańców aglomeracji posiada techniczną możliwość podłączenia do sieci kanalizacji sanitarnej. RLM przemysłu wynosi 817.

Na terenie aglomeracji Mszczonów nie planuje się budowy nowej sieci kanalizacyjnej, tym samym wskaźników koncentracji nie wyliczano:

- a) Dla obszarów, gdzie wymagany wskaźnik koncentracji wynosi 120 RLM/km sieci:

Nie dotyczy – brak takich odcinków

- b) Dla obszarów, gdzie wymagany wskaźnik koncentracji wynosi 90 RLM/km sieci

Nie dotyczy – brak takich odcinków

Obecnie mieszkańcy Ci korzystają ze zbiorników bezodpływowych i zostali wymienieni w pkt. III.f niniejszego dokumentu.

Skanalizowanie aglomeracji:

- Obecne wynosi 97,49 %
- Docelowe, po podłączeniu się wszystkich mieszkańców - 100%

II. Istniejące i planowane do budowy oczyszczalnię ścieków, a w przypadku aglomeracji zakończonych końcowym punktem zrzutu ścieków komunalnych – informacje, do której aglomeracji ścieki te będą odprowadzane wraz z określeniem obciążenia oczyszczalni ścieków

Agglomeracja posiada oczyszczalnię ścieków zlokalizowaną na działkach 57/2, 58/2, 59/8, 60/2, 61/2, 62/2, 63/4, 63/7 obręb 0036 Grabce Józefpolskie, z istniejącym wylotem do rzeki Okrzeszy w km 10+875 jej przebiegu Współrzędne zrzutu X:57611026, Y: 7465213. Projektowa przepustowość oczyszczalni ścieków wynosi 20 667 RLM. Zarządcą oczyszczalni ścieków jest Zakład Gospodarki Komunalnej i Mieszkaniowej Gminy Mszczonów. Obecnie trwa rozbudowa oczyszczalni ścieków.

III. Informacje o systemie gospodarki ściekowej:

Skład jakościowy ścieków surowych:

1. BZT5 [mgO₂/l] - 308,67
2. ChZT[mgO₂/l] – 653,42
3. Zawiesina ogólna [mg/l] – 259,75
4. Azot ogólny [mg/l] – 56,75
5. Fosfor ogólny [mg/l] – 8,83

Skład jakościowy ścieków oczyszczonych:

1. BZT5 [mgO₂/l] - 1,46
2. ChZT[mgO₂/l] – 23,53
3. Zawiesina ogólna [mg/l] – 2,62
4. Azot ogólny [mg/l] – 6,34
5. Fosfor ogólny [mg/l] – 0,62

Ścieki oczyszczone spełniają wymogi zgodnie z decyzją znak: WA.ZUZ.5.421.3.615.2019.KM z dnia 23.07.2020 r. r. wydaną przez Dyrektora Zarządu Zlewni w Łowiczu Państwowego Gospodarstwa Wodnego Wody Polskie.

Obecnie do oczyszczalni ścieków dopływa oraz jest dowożonych łącznie ok. 1849,48 m³ ścieków na dobę, w tym 80,56 m³ ścieków na dobę spoza aglomeracji:

- Dopływające od przemysłu 12,48 m³ ścieków na dobę spoza aglomeracji, co daje 104 RLM,
- Dowożone – 68,08 m³ ścieków na dobę spoza aglomeracji

a. średnia dobową ilość ścieków komunalnych powstających na terenie aglomeracji oraz skład jakościowy tych ścieków

Ilość ścieków komunalnych powstających na terenie aglomeracji [m³/d]: 1372,28– ilość ta nie obejmuje ścieków przemysłowych odprowadzanych przez zakłady do systemu kanalizacji zbiorczej (ujętych w pkt. III.c niniejszego załącznika)

Nie są przeprowadzane odrębne badania dla ścieków komunalnych, ścieki z terenu aglomeracji (ścieki komunalne i przemysłowe) mieszają się ze sobą.

Przeprowadza się badania ścieków zmieszanych:

- ścieki surowe na dopływie do czyszczalni,
- ścieki oczyszczone wprowadzane do odbiornika.

b. przepustowość istniejącej oczyszczalni ścieków w m³/d

Przepustowość oczyszczalni ścieków zgodnie z aktualnym pozwoleniem wynosi

Q_{sr}/d = 3 000 m³/d, Q_{max}/r = 975 000 m³/r.

c. ilość i skład jakościowy ścieków przemysłowych odprowadzanych przez zakłady do systemu kanalizacji zbiorczej

Obecnie ilość ścieków przemysłowych trafiających do oczyszczalni z terenu aglomeracji wynosi ok. 376,33 m³/d dopływających siecią kanalizacyjną. Nie planuje się podłączenie żadnego zakładu przemysłowego.

Występują zakłady takie jak piekarnie, wyroby cukiernicze, rzeźnie, masarnie, stacje paliw (myjnie samochodowe), producent rozwiązań opakowaniowych, parku wodnego.

Jakość ścieków zgodnie z posiadanymi danymi:

Dla ścieków dopływających:

- BTZ5 [mgO₂/l] - 130,31
- ChZT_{Chr}[mgO₂/l] – 355,42
- Zawiesina ogólna [mg/l] – 135,26

d. nazwy zakładów, których podłączenie do systemu kanalizacji zbiorczej jest planowane

Nie dotyczy

e. uzasadnienie określonej RLM aglomeracji

Równoważna liczba mieszkańców aglomeracji (RLM) dla aglomeracji Mszczonów wynosi 8 220 RLM i obejmuje:

- 7197 RLM liczba stałych mieszkańców aglomeracji oraz czasowo przebywających na terenie aglomeracji korzystających z istniejącej sieci kanalizacyjnej,
- 0 RLM Liczba stałych mieszkańców aglomeracji oraz czasowo przebywających na terenie aglomeracji, którzy będą korzystali z planowanej do budowy sieci kanalizacyjnej – obecnie korzystają ze zbiorników bezodpływowych,
- 206 RLM Liczba stałych mieszkańców aglomeracji, którzy posiadają techniczną możliwość podłączenia do sieci kanalizacji sanitarnej – obecnie korzystają ze zbiorników bezodpływowych,
- 817 RLM pochodzących od przemysłu odprowadzającego ścieki do istniejącej sieci kanalizacyjnej – wyliczonych zgodnie z art. 86 ust. 3 pkt 2 ustawy z dnia 20 lipca 2017 r. – Prawo wodne.

f. ilość ścieków powstających na terenie aglomeracji nieobjętych systemem kanalizacji zbiorczej, gdzie zastosowano systemy indywidualne albo planuje się zastosowanie systemów indywidualnych lub innych rozwiązań zapewniających taki sam poziom ochrony środowiska jak w przypadku systemów kanalizacji zbiorczej

Obecnie mieszkańcy mający techniczną możliwość podłączenia do sieci (206 stałych mieszkańców aglomeracji obsługiwanych przez 88 zbiorników bezodpływowych) wymienieni w pkt. I niniejszego dokumentu, korzystają z indywidualnych systemów zapewniających taki sam poziom ochrony środowiska jak w przypadku systemów kanalizacji zbiorczej.

Wszyscy ww. mieszkańcy docelowo podłączą się do kanalizacji sanitarnej do końca 2027 r.

Ilość ścieków powstających na terenie aglomeracji nieobjętych obecnie systemem kanalizacji zbiorczej: 20,32 m³/d. Ścieki są wywożone częściowo na oczyszczalnię w Grabcach Józefpolskich oraz na inną oczyszczalnię ścieków (poza aglomerację).

IV. Strefy ochronne ujęć wody, zawierające oznaczenie aktów prawa miejscowego lub decyzji ustanawiających te strefy oraz zakazy, nakazy i ograniczenia obowiązujące na tych terenach

Na terenie aglomeracji występują strefy ochrony bezpośredniej:

- a) Decyzja Starosta Powiatu Żyrardowskiego z 5 sierpnia 2013 r., znak OŚ.6341.49.2013.KZ pozwalająca na szczególne korzystanie z wód w zakresie poboru wód podziemnych z ujęcia zlokalizowanego w Mszczonowie przy ul Tysiąclecia – działki o nr ew. 1067/1, 1067/2. Ustanowiono strefę ochronną wód podziemnych na fragmentach działek obejmujących wyłącznie teren ochrony bezpośredniej o zasięgu $r= 8,0$ m, licząc od zarysu istniejących obudów studziennych.

Przewidziano następujące zalecenia – właściwej eksploatacji zgodnie z instrukcją urządzeń wodnych ujęcia oraz stref ochrony bezpośredniej poszczególnych studni głębinowych nr 1 i nr 2

V. Obszary ochronne zbiorników wód śródlądowych zawierające oznaczenie aktów prawa miejscowego ustanawiających te obszary oraz zakazy, nakazy i ograniczenia obowiązujące na tych obszarach

Na terenie aglomeracji brak takich obszarów.

VI. Formy ochrony przyrody, o których mowa w art. 6 ustawy z dnia 16 kwietnia 2004 r. o ochronie przyrody, zawierające nazwę formy ochrony przyrody oraz tytuł i miejsce ogłoszenia aktu prawnego tworzącego, ustanawiającego albo wyznaczającego formę ochrony przyrody oraz informacje o obszarach mających znaczenie dla Wspólnoty znajdujących się na liście, o której mowa w art. 27 ust. 1 tej ustawy

Na terenie aglomeracji brak obszarów chronionych.

VII. Dodatkowe informacje

Obszar aglomeracji obejmuje pełne działki ewidencyjne gruntów, zaś granice aglomeracji pokrywają się z zewnętrznymi granicami działek stanowiących najbardziej zewnętrzne części obszaru aglomeracji.

VIII. Podstawa wyznaczenia obszaru i granic aglomeracji

Podstawę wyznaczenia obszaru i granic aglomeracji stanowiło studium uwarunkowań i kierunków zagospodarowania przestrzennego gminy Mszczonów, uchwalonego uchwałą nr XXXVI/280/13 Rady Miejskiej w Mszczonowie z dnia 25 czerwca 2013 roku, zmienionego uchwałą nr XIII/98/19 Rady Miejskiej w Mszczonowie z dnia 30 października 2019 r.

IX. Zmiany w zasięgu aglomeracji

Usunięto z aglomeracji:

- w Mszczonowie - ul. Czeresniową oraz fragment ul. Dworcowej – planowanej do budowy, ze względu na brak współczynnika koncentracji,
- na terenie całej aglomeracji: pojedynczych budynków, które nie mogą być podłączone z przyczyn technicznych (długie przyłącze, istniejące przydomowe oczyszczalnie ścieków - brak woli podłączenia).

Aglomeracja dodatkowo obejmuje:

- w Mszczonowie część ulic: Gen. Andersa, Gen. Grota Roweckiego, Gen. Maczka – w związku z wybudowaniem oraz podłączeniem istniejących tam zabudowań,
- w miejscowości Ciemno-Gnojno – część ul. Lipowej – w związku z wybudowaniem sieci kanalizacyjnej.
- na terenie całej aglomeracji pojedyncze budynki, które powstały w ostatnim czasie oraz zostały podłączone do sieci kanalizacyjnej lub mają techniczną możliwość do podłączenia do sieci.

Ww. zmiany pozwolą zwiększyć stopień skanalizowania aglomeracji oraz tym samym ułatwić spełnienie wymogą Dyrektywy na koniec roku

OBSZAR I GRANICE AGLOMERACJI MSZCZONÓW

Skala 1:10 000

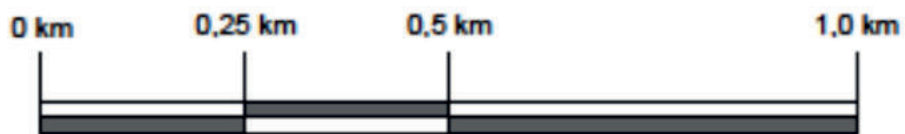
0 km 0,25 km 0,5 km 1,0 km

Arkusz 1

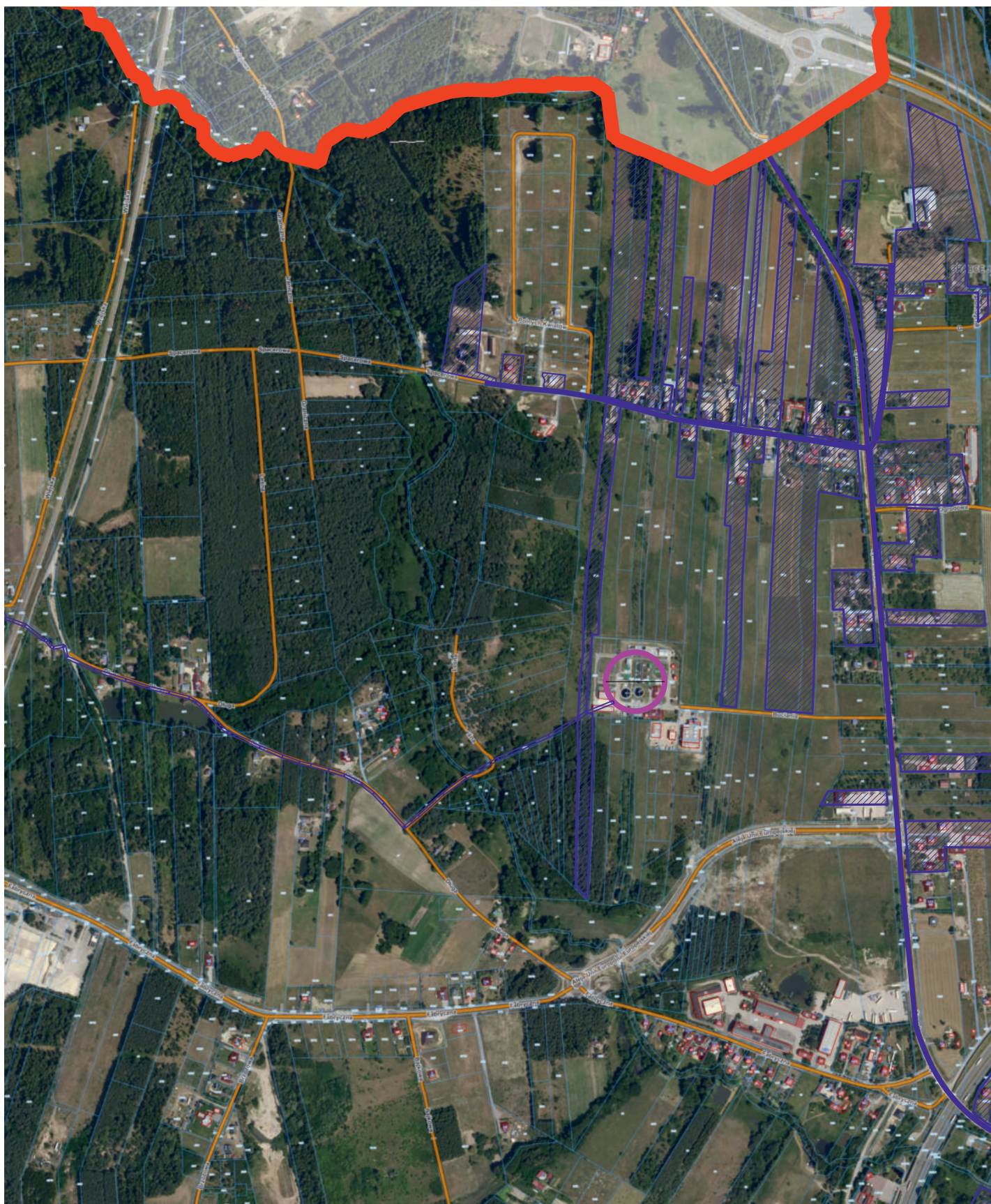


OBSZAR I GRANICE AGLOMERACJI MSZCZONÓW

Skala 1:10 000

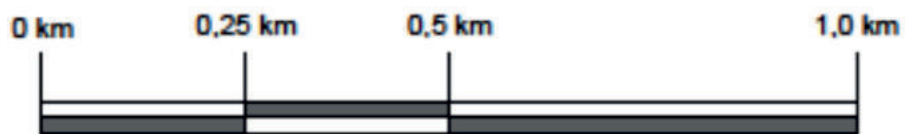


Arkusz 2



OBSZAR I GRANICE AGLOMERACJI MSZCZONÓW

Skala 1:10 000

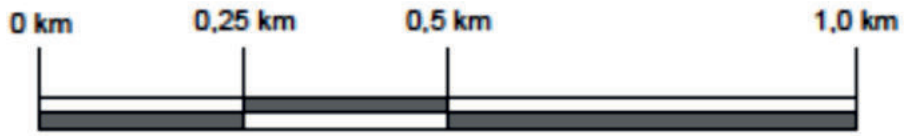


Arkusz 3



OBSZAR I GRANICE AGLOMERACJI MSZCZONÓW

Skala 1:10 000

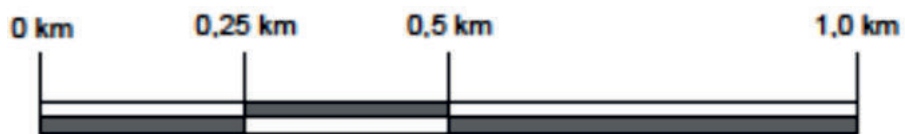


Arkusz 4



OBSZAR I GRANICE AGLOMERACJI MSZCZONÓW

Skala 1:10 000



Arkusz 6



OBSZAR I GRANICE AGLOMERACJI MSZCZONÓW

Skala 1:10 000

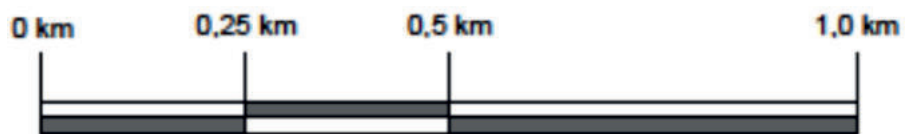
0 km 0,25 km 0,5 km 1,0 km

Arkusz 7

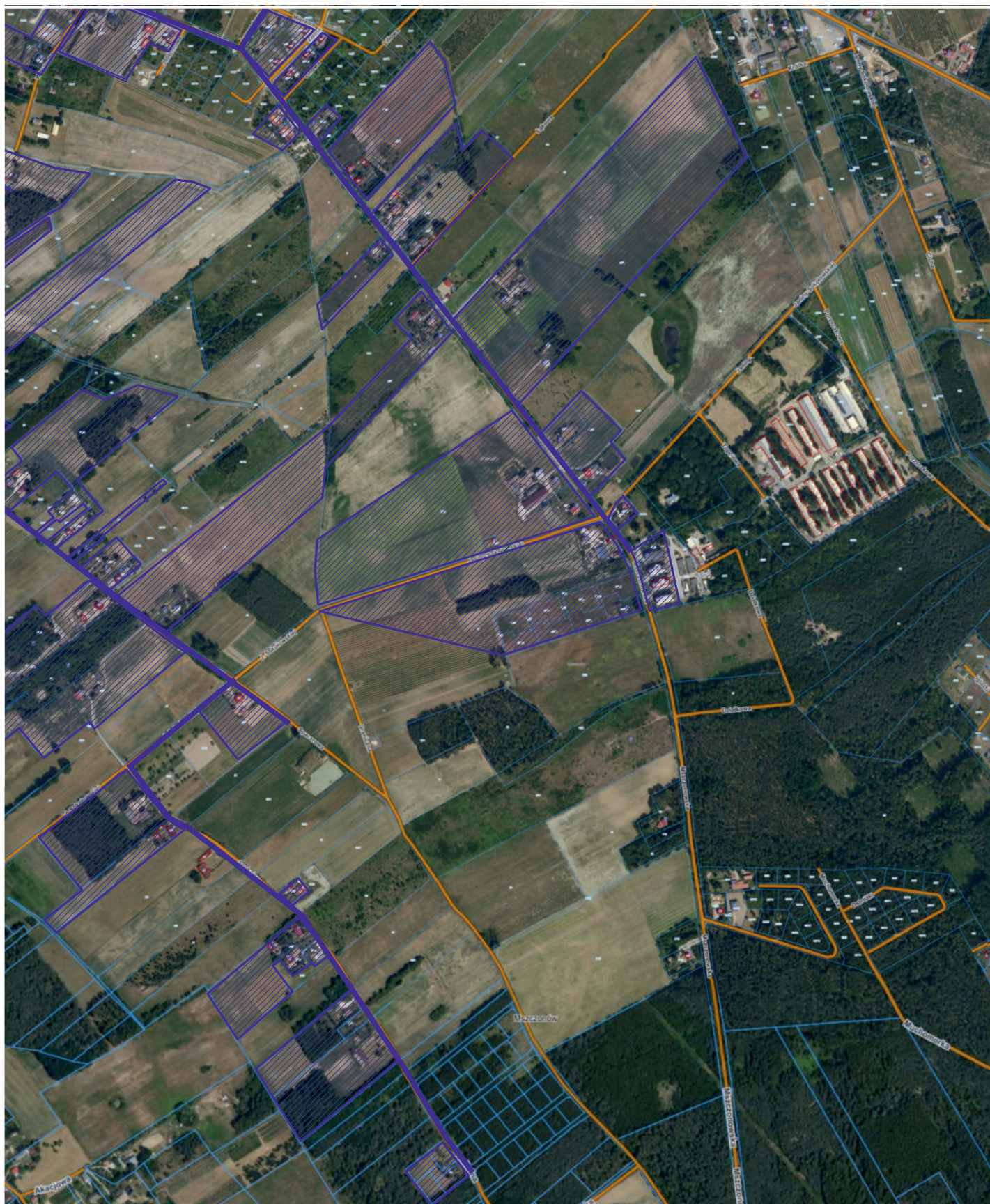


OBSZAR I GRANICE AGLOMERACJI MSZCZONÓW

Skala 1:10 000

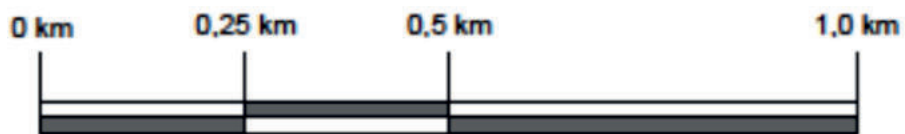


Arkusz 8



OBSZAR I GRANICE AGLOMERACJI MSZCZONÓW

Skala 1:10 000



Arkusz 9

